



Un feu de Pavillon qui n'en est pas un !

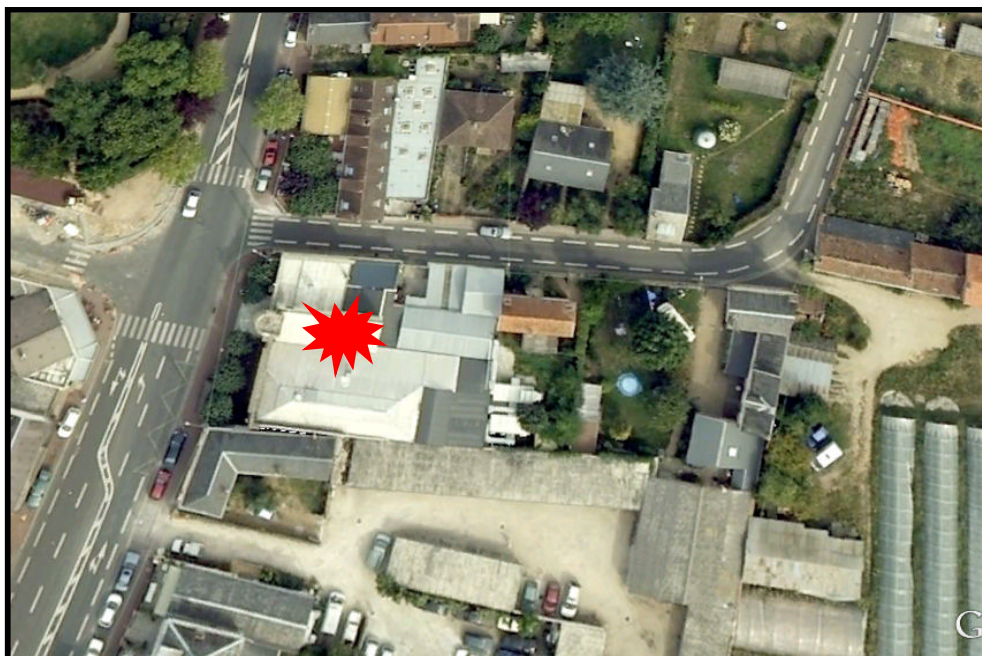
Le 06 mars 2012 à 23 h 46 le CTA reçoit un appel pour « une explosion et des flammes derrière le pavillon sur Orléans dans une maison » sans plus d'informations supplémentaires

Le CTA/CODIS 45 engage alors un départ normal pour « feu de pavillon », avenue du Loiret sur la commune d'Orléans.

5 minutes plus tard le FPT ORL SUD se présente avenue du Loiret à Olivet à la discothèque Le Pavillon !

A l'arrivée des secours, les flammes ne sont pas visibles et beaucoup de fumée se dégage du bâtiment.

Durant sa reconnaissance le chef de groupe demande au propriétaire présent sur les lieux de lui expliquer la configuration du bâtiment, puis passe un premier message:



1^{er} message du chef de groupe à 00h10 :

« Feu de discothèque dénommée le Pavillon, avenue du Loiret, commune d'Olivet, actuellement fermée.
1 LDV établie de plain-pied par l'accès principal, 1 LDV en cours d'établissement sur l'accès opposé. Je demande ERDF et GRDF, propriétaire et Police sur les lieux,
Poursuivons reconnaissance

Moyens engagés au départ

- FPT ORL SUD



- FPT OLIVET



- EPA ORL SUD



- VCG ORL SUD



2 Secteurs commencent alors à se dessiner: les équipes du secteur de l'accès principal en façade font face à des conditions de progression rendues particulièrement difficiles par la configuration des lieux (mobiliers, niveaux multiples), la chaleur importante et l'épaisse fumée. Les personnels du secteur de l'accès secondaire (rue de l'Archette) font face à des difficultés d'accès les contraignant à utiliser la tronçonneuse à disque en dotation dans certains FPT.

Les premières lances établies par les deux FPT permettent de maîtriser le foyer principal (2h13: « Sommes maîtres du feu »), mais les éléments de décoration et le mobilier en présence propagent rapidement le feu aux éléments de plafond.



Sapeurs-Pompiers

Service Risques, RETEX, et Analyse Opérationnelle

La structure du plafond (sans exutoire et multi-couches), permet au feu de déplacer latéralement et sournoisement dans les toitures à multiples niveaux. Cela oblige les secours à débusquer le feu mètre par mètre dans des conditions difficiles (Chaleur, fumées, faible visibilité liée à l'accumulation de gaz chauds).

Avec la montée en puissance du dispositif les secteurs se renforcent, ce qui permet, après réflexion sur la stratégie à adopter, de mettre en œuvre des moyens de ventilation et de création d'exutoires (Tronçonneuses d'intervention rapide, en dotation dans les VSRS).

L'emploi tactique de ces outils ont permis aux secours de venir à bout des multiples foyers après plusieurs heures d'effort (5h51 : « Feu éteint »).



Un plafond sans exutoire constitué de multiples couches de matériaux.



Le mobilier et les éléments de décoration, autant d'entraves au cheminement du personnel d'attaque.



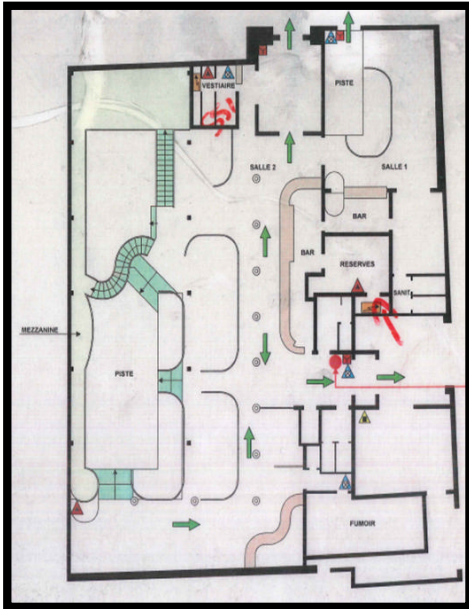
Le secteur « Accès secondaire » qui rencontré de difficultés d'accès (portes et portails verrouillés et renforcés).



Sapeurs-Pompiers

Service Risques, RETEX, et Analyse Opérationnelle

Le plan d'évacuation, un outil précieux pour le COS (reconnaissance, configuration, SITAC, organes techniques,...)



Le secteur incendie « Accès principal », confronté à des conditions d'évolution très difficiles.

Une toiture à multiples niveaux depuis laquelle on aperçoit les exutoires créés qui ont permis l'évacuation des gaz chauds et l'accès aux points chauds.



Toiture en bardage acier avec couches d'isolant thermique et phonique

Dispositif :

INC : 4 FPT, 2 EPA, CEEV, CECAR, VSRS

SAP : Soutien sanitaire VSAV + VLSM

GOC : 3 secteurs (2 INC, 1 SAP/LOG), VPC, VOG, 4 VCG, Chef de site



Sapeurs-Pompiers

Éléments favorables

- Etablissement fermé : le public est absent des lieux.
- Présence du directeur de l'établissement.
- Officier de garde et Officier CODIS préventionnistes
- Idée de manœuvre raisonnée (réflexion commune, choix d'outils)

Éléments défavorables :

- Intervention de nuit
- Progression rendue difficile par la chaleur et la configuration du bâtiment (niveaux multiples, mobilier)
- Froid et gel (toit glissant)
- Absence d'exutoires en partie haute et plafons multi-couches (chaleur, fumée, feu sournois en propagation dans les plafonds)

Pour en
savoir
plus :



Dispositions particulières du Règlement de sécurité contre l'incendie dans les ERP
Chapitre V - Type P



Fiche matériel du mémento opérationnel sur la tronçonneuse d'intervention rapide



SP MAG de Janvier 2010 Intervention comparable au Mans (SDIS 72)

Ce qu'il faut retenir

- L'utilisation précoce des caméras thermiques permet une localisation du ou des foyers.
- L'utilisation des tronçonneuses d'intervention rapide permet de libérer les gaz chauds en partie haute.
- La CELOG permettra prochainement de constituer un abri et un point de ravitaillement pour le personnel, notamment lors de contraintes climatiques.
- L'utilisation du plan d'évacuation permet d'étudier la configuration des lieux et de faire une SITAC de terrain.
- Une ventilation raisonnée permet d'améliorer les conditions de travail des personnels d'attaque.
- La sécurité du personnel reste une priorité (froid, hauteur, nuit, intervention longue et difficile = EPI, LSPCC, relève, binôme(s) de sécurité, éclairage, logistique)

Quelques dates :

1^{er} novembre 1970
Tragédie du 5-7 (Isère)
142 morts

5 décembre 2009
145 morts dans
l'incendie du « Cheval
Boiteux » à Perm
(Russie)

COS successifs :

-Ltn PRONO
-Cne RAVARD